

## PERANCANGAN SISTEM INFORMASI PENDAFTARAN PADA TK ISLAM BUDAYA I BERBASIS WEB

Lovya Neysa Jayati<sup>1</sup>, Ika Nurlaili Isnainiyah<sup>2</sup>

Universitas Pembangunan Nasional "Veteran" Jakarta

Jl. RS. Fatmawati, Pondok Labu, Jakarta Selatan, 12450, Indonesia.

Jl. RS. Fatmawati Raya, Pondok Labu, Jakarta Selatan, DKI Jakarta, 12450

[lovyaneysa@gmail.com](mailto:lovyaneysa@gmail.com)<sup>1</sup>, [nurlailika@upnvj.ac.id](mailto:nurlailika@upnvj.ac.id)<sup>2</sup>

**Abstrak**— Pada setiap tahunnya sekolah selalu melakukan proses penerimaan peserta didik baru untuk menyeleksi calon peserta didik yang akan mendaftar. TK Islam Budaya I merupakan salah satu sekolah yang berada di Jakarta yang melakukan penerimaan peserta didik baru. Dalam proses pendaftaran yang dilaksanakan TK Islam Budaya I masih menggunakan cara manual, yaitu masih menggunakan brosur dan formulir kertas. Hal tersebut dapat menimbulkan beberapa kendala yaitu hilangnya data dan memakan waktu yang lama untuk menginputkan data yang terdapat pada formulir. Dari permasalahan tersebut, maka dibutuhkan sistem informasi pendaftaran yang dapat mengurangi kendala yang mungkin akan terjadi pada sistem sebelumnya. Sistem informasi pendaftaran berisi proses pendaftaran mulai dari pemberian informasi pendaftaran, mengisi formulir, pengecekan data, dan laporan hasil seleksi berupa aplikasi *website*. Dalam pembuatan *website* akan menggunakan HTML dan PHP. Hasil penelitian sistem informasi pendaftaran pada TK Islam Budaya I berbasis *website* ini dapat mempermudah dan membantu dalam proses pendaftaran.

**Kata Kunci:** Pendaftaran, *Website*, HTML, PHP

### 1 Pendahuluan

Di zaman sekarang kita hidup dengan berbagai teknologi yang sudah canggih dan maju. Dari teknologi tersebut kita dapat menggunakannya untuk mempermudah melakukan aktivitas sehari-hari. Namun di dalam kenyataannya masih banyak yang belum dapat memanfaatkan teknologi tersebut baik dari perorangan maupun kelompok [1]. Seperti halnya di dunia pendidikan yang seharusnya dapat memanfaatkan teknologi yang sedang berkembang di zaman sekarang [2]. Terlebih lagi dunia pendidikan memiliki cakupan yang luas untuk menerapkan teknologi, dimulai dari pendidikan usia dini seperti Taman Kanak-Kanak hingga Perguruan Tinggi.

Pendidikan yang ideal untuk zaman sekarang yaitu pendidikan yang menerapkan teknologi untuk kemajuan dalam segala proses yang sedang berlangsung [3]. Dalam kasus ini, terdapat beberapa kendala yang berkaitan tentang kurangnya penggunaan teknologi di bidang pendidikan. Seperti yang ditemui di salah satu tempat yaitu TK Islam Budaya I, pada proses pendaftarannya masih menggunakan cara manual. Dimulai dari pemberian informasi sekolah maupun informasi pendaftaran masih menggunakan brosur sehingga penyebarannya masih kurang luas, selanjutnya dalam pengisian data pendaftaran masih menggunakan formulir kertas sehingga pendaftar harus datang ke sekolah terlebih dahulu untuk mendapatkan formulir. Dalam proses pendataannya, Tata Usaha harus menginputkan satu per satu data yang terdapat pada formulir, hal tersebut dapat terjadi kesalahan dalam penginputan data. Pada tahap pengumuman hasil seleksi masih kurang efektif, karena Tata Usaha harus menghubungi pendaftar via *whatsapp* untuk menginformasikan dan menunggu konfirmasi dari pendaftar mengenai tahap selanjutnya dalam pendaftaran.

Dari berbagai permasalahan yang terjadi, maka sudah seharusnya bidang pendidikan perlu memanfaatkan dan menggunakan teknologi untuk memajukan dan mempermudah sistem pendidikan yang ada. Dalam pembahasan ini akan menerapkan dan memanfaatkan teknologi di salah satu lembaga pendidikan yang bernama TK Islam Budaya I yang berlokasi di Jakarta Selatan. Nantinya akan dibuat sebuah *website* pendaftaran pada TK Islam Budaya I yang akan dapat diakses oleh calon peserta didik baru dan pihak sekolah. Pemanfaatan tersebut dapat digunakan dalam proses pendaftaran dimulai dari menyebarkan informasi tentang sekolah dan pendaftaran hingga pengumuman hasil seleksi.

## 2 Landasan Teori

### 2.1 Sistem Informasi

Sistem Informasi diartikan sebagai kumpulan komponen yang saling berkaitan yang disatukan, diproses, dan disimpan sebagai pendukung dalam pengambilan keputusan dan pengawasan dalam organisasi [4]. Jadi, sistem informasi merupakan gabungan antara data yang diproses, orang yang berkaitan dengan sistem, dan kebijakan yang telah dibuat sehingga dapat membuat sebuah keputusan bagi perusahaan.

### 2.2 Sistem Informasi Pendaftaran

Sistem informasi pendaftaran merupakan suatu sistem yang berfungsi untuk mengelola dan mengolah data calon peserta didik baru guna menghasilkan berbagai informasi-informasi terkait dengan pendaftaran [5]. Sistem informasi pendaftaran juga dapat diartikan sebagai sekumpulan komponen yang berkaitan satu sama lain dengan proses pencatatan identitas pendaftar sehingga menghasilkan informasi dan dapat dimanfaatkan dalam dasar pengambilan keputusan [6].

### 2.3 Waterfall

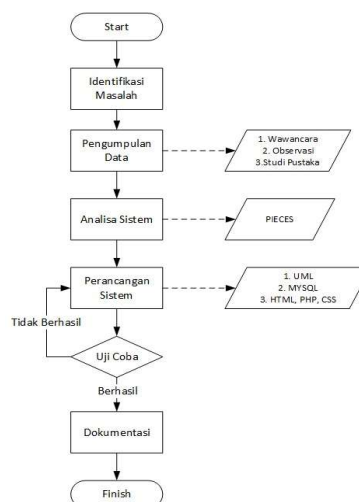
Dalam pembuatan rancangan sistem, metode yang akan digunakan adalah Metode Waterfall. Metode *waterfall* disebut dengan *Systems Development Life Cycle* (SDLC), dimana menjelaskan pendekatan yang sistematis dan berurutan pada perancangan perangkat lunak [7]. Metode *Waterfall* digunakan untuk mengembangkan *software* sekuensial dengan tahapan-tahapan berurutan yang saling terkait satu sama lain, dimulai dari menganalisis kebutuhan (*Requirement*), mendesain sistem (*Design*), penerapan program (*Implementation*), mengintegrasikan sistem secara keseluruhan dan pengujian sistem (*Integration and System Testing*), serta mengoperasikan dan melakukan pemeliharaan (*Operation and Maintenance*) [8].

### 2.4 PIECES

Analisis PIECES merupakan metode yang digunakan untuk mengetahui pokok-pokok permasalahan yang sedang terjadi sebelum melakukan pengembangan sistem. Dengan melakukan analisa sistem, maka sistem yang akan dibuat dapat memberikan solusi dari permasalahan yang ada [9]. Aspek-aspek yang terdapat pada analisis PIECES yaitu analisis kinerja (*performance*), Analisis Informasi (*Information*), Analisis Ekonomi (*Economy*), Analisis Keamanan (*Controlling*), Analisis Efisiensi (*Efficiency*), dan Layanan (*Service*) [10].

## 3. Metode Penelitian

### 3.1 Tahap Penelitian



Gambar. 1. Alur penelitian

### 1. Identifikasi Masalah

Dalam tahapan identifikasi masalah hal yang harus diidentifikasi pertama kali yaitu mencari tahu permasalahan yang akan dipecahkan pada sistem yang sedang berjalan di TK Islam Budaya 1. Kemudian setelah itu akan menentukan ruang lingkup permasalahan sehingga solusi dapat diselesaikan dengan lebih terarah.

### 2. Pengumpulan Data

Kegiatan pengumpulan data dilakukan untuk mendapatkan data yang akan digunakan dalam penelitian. Proses pengumpulan data dilakukan dengan mewawancarai bagian Tata Usaha dan Kepala Sekolah TK Islam Budaya 1, selain itu akan dilakukan observasi di sekolah tersebut. Kegiatan ini dilakukan agar mendapatkan data yang valid.

### 3. Analisis Sistem

Pada tahapan ini, data yang telah didapatkan dikelompokkan berdasarkan kebutuhan penelitian. Selanjutnya data tersebut dianalisis menggunakan metode PIECES untuk mengetahui kekurangan sistem berdasarkan aspek performa, informasi, ekonomi, kontrol, efisiensi, dan layanan. Dari kekurangan tersebut nantinya akan mengusulkan sistem sebagai solusi permasalahan.

### 4. Perancangan Sistem

Dari hasil analisis sistem yang sudah dilakukan, selanjutnya akan dibuat rancangan sistem usulan yang digunakan untuk memperbaiki kekurangan sistem yang sebelumnya. Dalam proses perancangan sistem akan menggunakan UML untuk mendeskripsikan alur sistem yang diusulkan. Pada proses pembuatan website nantinya akan menggunakan bahasa pemrograman HTML, PHP, dan CSS untuk membuat tampilan website.

### 5. Uji Coba Sistem

Kegiatan yang dilakukan pada tahap ini adalah menguji fungsi dan kegunaan sebuah aplikasi yang dibuat dalam penelitian ini. Uji coba ini dilakukan untuk mengetahui apakah sistem yang diusulkan masih mengalami kendala atau sudah memenuhi kebutuhan pengguna. Jika sistem masih belum mencapai tujuan yang diinginkan, maka akan mengulangi tahap perancangan sistem untuk memperbaiki sistem tersebut.

### 6. Dokumentasi

Pada tahap akan dilakukan dokumentasi hasil penelitian secara tertulis dalam bentuk laporan penelitian sehingga dapat memperjelas hasil dari sistem informasi yang telah dibuat. Dokumentasi penelitian memuat seluruh hasil tahapan penelitian, dimulai dari permasalahan, kebutuhan pengguna, rancangan sistem usulan serta hasil aplikasi berbasis *website* yang telah dibuat.

## 4 Hasil dan Pembahasan

### 4.1 Pengumpulan Data

Dalam pengumpulan data yang telah dilakukan terdapat dokumen-dokumen yang terdapat dalam sistem berjalan. Dokumen tersebut digunakan untuk mendapatkan data yang akan diproses untuk mendapatkan suatu keluaran yang nantinya akan disimpan dalam bentuk file-file.

#### a. Dokumen Masukan

Berikut ini adalah dokumen masukan yang terdapat pada prosedur sistem berjalan:

**Tabel 1.** Dokumen Masukan

No.	Nama Dokumen	Sumber	Fungsi
1	Formulir pendaftaran	Tata Usaha	Mengisi data-data calon peserta didik baru

**b. Dokumen Keluaran**

Berikut ini adalah dokumen keluaran yang terdapat pada prosedur sistem berjalan:

**Tabel 2.** Dokumen Keluaran

No.	Nama Dokumen	Sumber	Fungsi
1	Kuitansi Pembayaran	Tata Usaha	Sebagai bukti bahwa Calon peserta didik baru sudah melakukan pendaftaran

**c. Dokumen Simpanan**

Berikut merupakan tabel dokumen simpanan yang terdapat pada sistem berjalan:

**Tabel 3.** Dokumen Simpanan

No.	Nama Dokumen	Sumber	Fungsi
1	Laporan Data peserta didik Baru	Calon peserta didik baru	Simpanan data para peserta didik baru

**4.2 Analisis Sistem**

Berdasarkan alur proses pendaftaran hingga pelaporan yang terjadi pada TK Islam Budaya 1, berikut merupakan analisa sistem berjalan pada TK Islam Budaya 1 menggunakan metode PIECES:

**1 Performance**

Berdasarkan analisa sistem berjalan, pada proses pendaftaran masih menggunakan cara manual dan belum terkomputerisasi. dengan menggunakan kertas formulir, maka akan menghambat dalam proses pencatatan data. Bagian tata usaha harus *input* ulang data yang terdapat pada formulir, sehingga data yang di-*input* tidak sesuai dan tidak akurat.

**2 Information**

Pada sistem yang sedang berjalan, informasi yang diterima kurang optimal, hal tersebut dikarenakan pendaftaran masih menggunakan formulir kertas yang dapat terjadi kesalahan dan hilangnya data. Dalam proses penginputan kedalam sistem pun dapat terjadi kesalahan yang menyebabkan informasi yang diterima kurang akurat. Selain itu, untuk menginformasikan kelanjutan dari proses pendaftaran, pihak sekolah harus menghubungi calon peserta didik satu per satu. Sehingga informasi yang disampaikan dapat tidak sampai ke penerimanya.

**3 Economic**

Proses pendaftaran yang terdapat pada sistem berjalan masih membutuhkan biaya yang cukup besar jika dibandingkan dengan proses pendaftaran menggunakan website. Hal tersebut dikarenakan masih menggunakan brosur dalam menyebarkan informasi pendaftaran dan menggunakan formulir kertas untuk mengisi data diri calon peserta didik. Selain itu juga diperlukan ruang penyimpanan dan rak untuk menyimpan dokumen-dokumen yang disimpan.

**4 Control**

Sistem yang sedang berjalan dalam proses pengarsipan data dilakukan dengan menggunakan aplikasi *microsoft excel*. Dengan menggunakan aplikasi tersebut maka harus sering dilakukan *back-up* untuk menghindari hilangnya data pada saat terjadi kerusakan pada perangkat keras yang digunakan. Sehingga dengan dibuatkannya aplikasi, pengarsipan data dapat dialihkan kedalam database dan diharapkan dapat mencegah tersebarnya data kepada orang yang tidak bertanggung jawab.

**5 Efficiency**

Pada sistem yang sedang berlangsung saat ini, proses penginputan data calon peserta didik masih membutuhkan waktu yang cukup lama sekitar 15 menit untuk setiap satu formulir pendaftaran karena bagian Tata Usaha harus menginput satu persatu data yang terdapat pada formulir dan memeriksanya kembali agar data yang diinputkan

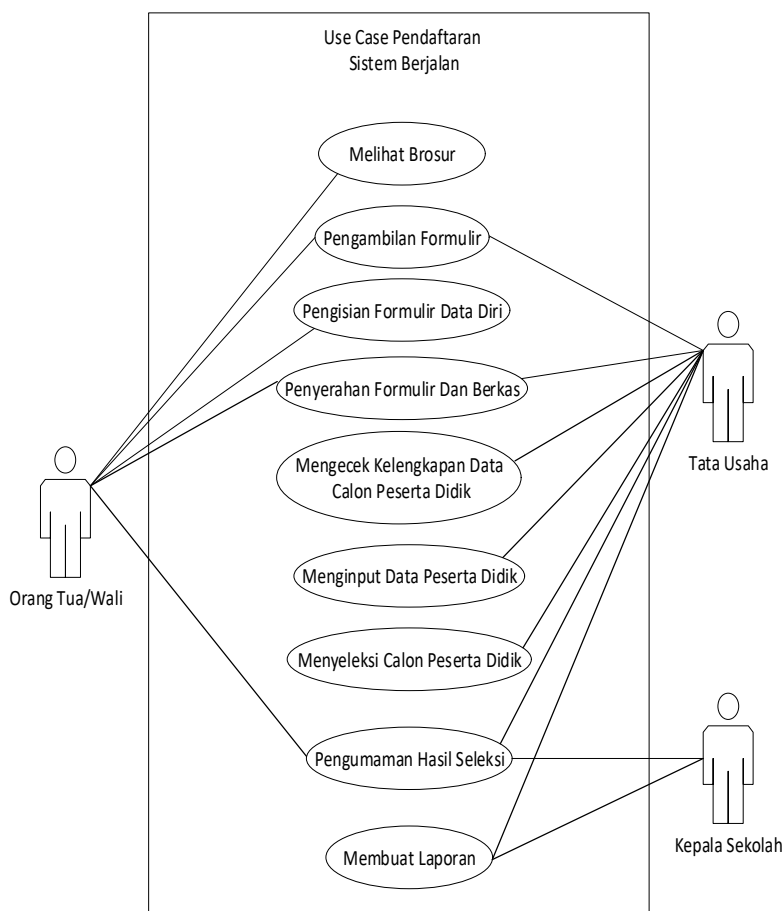
tidak salah. Selain itu untuk pengarsipan data sesuai kelompok masih kurang efisien karena dapat terjadi redundansi data.

**6 Service**

Layanan yang diberikan pada sistem yang sedang berlangsung saat ini dapat dikatakan masih belum maksimal. Pada proses pendaftaran peserta didik baru yang masih dilakukan secara manual menggunakan formulir dapat menghambat waktu *user* dalam mendapatkan informasi yang dibutuhkan. Dengan memanfaatkan teknologi diharapkan dapat mempercepat waktu dalam menerima informasi,

**4.3 Use Case Sistem Berjalan**

Diagram *use case* merupakan diagram yang menggambarkan beberapa interaksi yang terjadi pada sistem. Diagram *use case* akan mendeskripsikan hubungan antara sistem informasi yang ada dengan aktor yang terlibat dalam sistem. Berikut merupakan diagram *use case* pendaftaran pada sistem yang berjalan:



**Gambar. 2.** Use Case Diagram Pendaftaran pada Sistem Berjalan

**4.4 Perancangan Sistem Usulan**

Berdasarkan Analisa permasalahan yang telah dilakukan, maka dibuatlah rancangan sistem usulan yang akan memperbaiki sistem sebelumnya sehingga dapat digunakan lebih mudah. Sistem yang dibuat akan memudahkan pendaftar dalam melakukan pendaftaran sekolah dan memudahkan admin dalam melakukan pendataan pendaftaran dan pengumuman hasil seleksi. Pada sistem usulan, akan terdapat 3 aktor yang dapat mengakses *website* pendaftaran TK Islam Budaya yaitu pendaftar, admin dan kepala sekolah. Nantinya pendaftar akan melakukan login untuk dapat melakukan pengisian formulir hingga mengetahui hasil seleksi, selain itu admin dan

kepala sekolah juga akan melakukan login untuk dapat mengakses halaman admin sehingga dapat melihat dan mengelola data pendaftaran yang masuk.

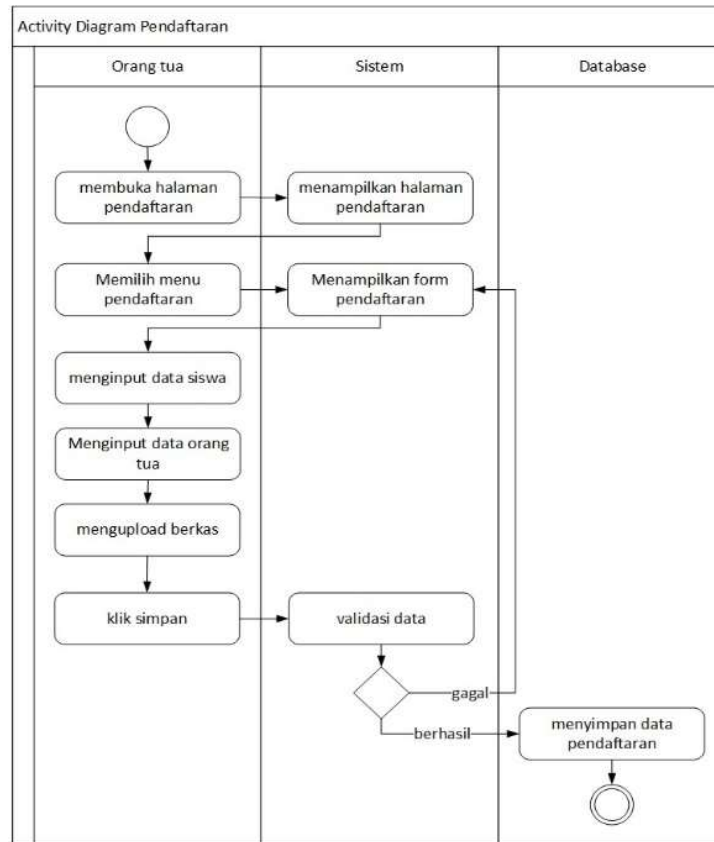
**4.4.1 Diagram Use Case Usulan**



**Gambar. 3.** Diagram use case usulan

Berdasarkan gambar use case diagram diatas admin dan orang tua pendaftar akan mengakses halaman login, Admin dan orang tua memasukan email/ username dan password untuk menampilkan halaman utama admin atau halaman utama pendaftaran. Pada halaman pendaftaran, orang tua dapat melakukan pengisian formulir, melihat dan mengedit data yang telah diinputkan, dan melihat status pendaftaran. Pada halaman admin, nantinya admin dapat melihat data dan mengelola data pendaftaran, melihat dan menambahkan data admin, dan dapat mencetak hasil laporan pendaftaran

#### 4.4.2 Activity Diagram Pendaftaran

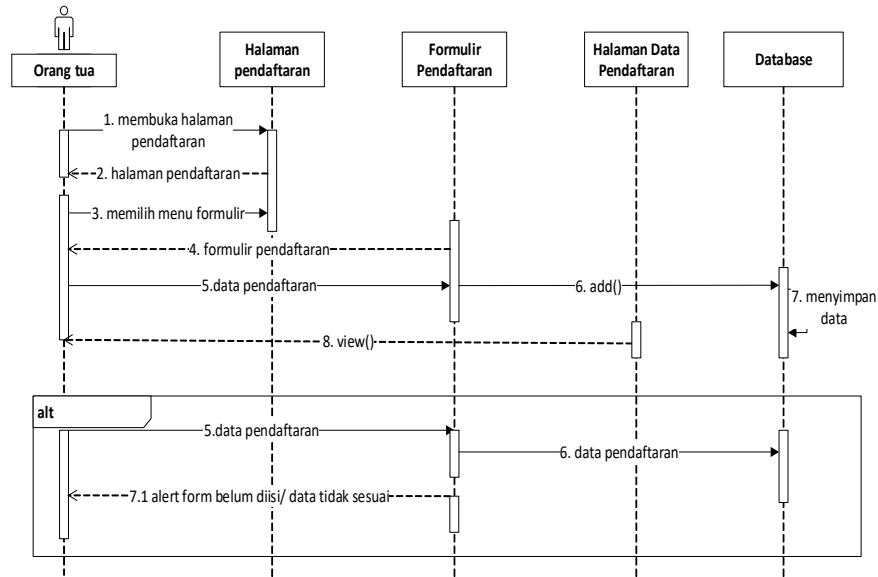


**Gambar. 4.** Activity diagram pendaftaran

Pada activity diagram pendaftaran, orang tua pendaftar akan mengisi formulir pendaftaran setelah melakukan login. Orang tua pendaftar memilih menu pendaftaran dan akan ditampilkan formulir, setelah itu orang tua mengisi data yang sesuai pada formulir yang telah disediakan. Jika sudah mengisi formulir, orang tua akan klik simpan untuk melakukan validasi data, jika data yang diisi tidak sesuai dengan ketentuan maka akan ditampilkan formulir Kembali untuk memperbaiki data yang tidak sesuai dan jika data telah sesuai maka akan tersimpan kedalam database.

#### 4.4.3 Sequence Diagram Pendaftaran

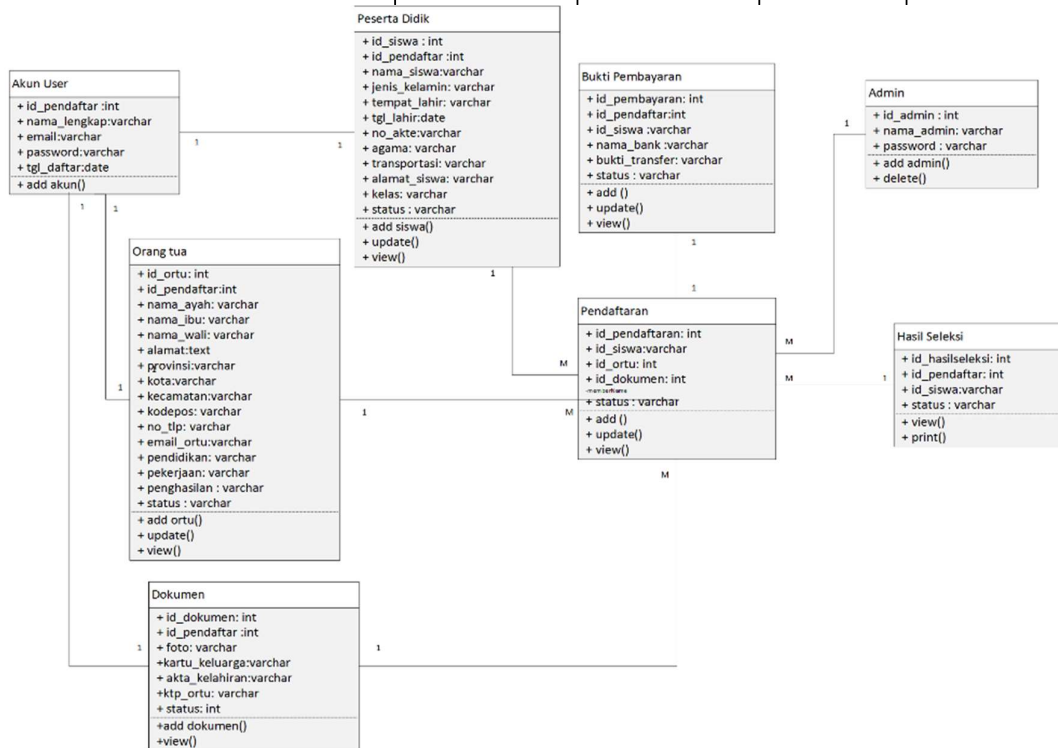
Pada sequence diagram pendaftaran, orang tua pendaftar akan mengisi data calon peserta didik, data orang tua dan mengunggah dokumen yang telah ditentukan. Data yang telah diisi oleh orang tua dan telah sesuai dengan ketentuan yang telah ditentukan akan tersimpan kedalam database dan akan ditampilkan ke halaman admin.



Gambar. 5. Sequence Diagram Usulan

#### 4.4.4 Class Diagram Usulan

Berikut adalah class diagram usulan yang sudah dibuat yang menunjukkan relasi.

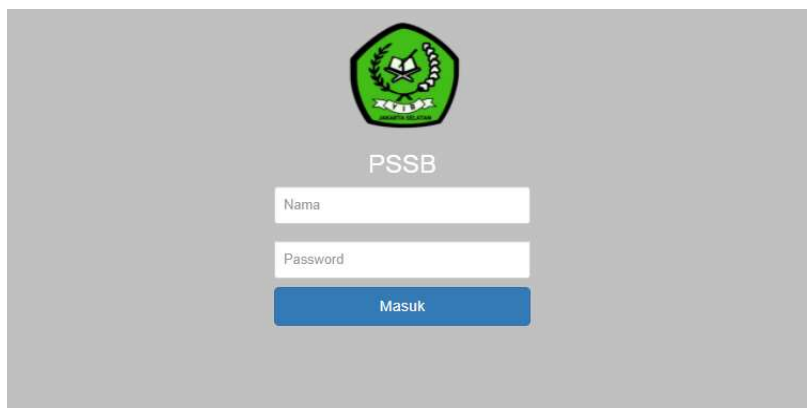


Gambar. 6. Class Diagram Sistem Usulan



#### 4.4.5 Tampilan Website

##### 1. Halaman Login Admin



**Gambar. 7.** Tampilan Website Login Admin

Berikut merupakan tampilan halaman login admin. Admin dan Kepala sekolah yang telah memiliki akun dapat memasukan nama dan password sehingga dapat mengakses halaman admin untuk melihat dan mengelola data pendaftaran yang masuk, selain itu juga dapat mencetak hasil seleksi pendaftaran. Admin yang belum memiliki akun hanya dapat didaftarkan oleh admin yang telah memiliki akun dan akan didaftarkan di menu data admin.

##### 2. Halaman Login Orang Tua

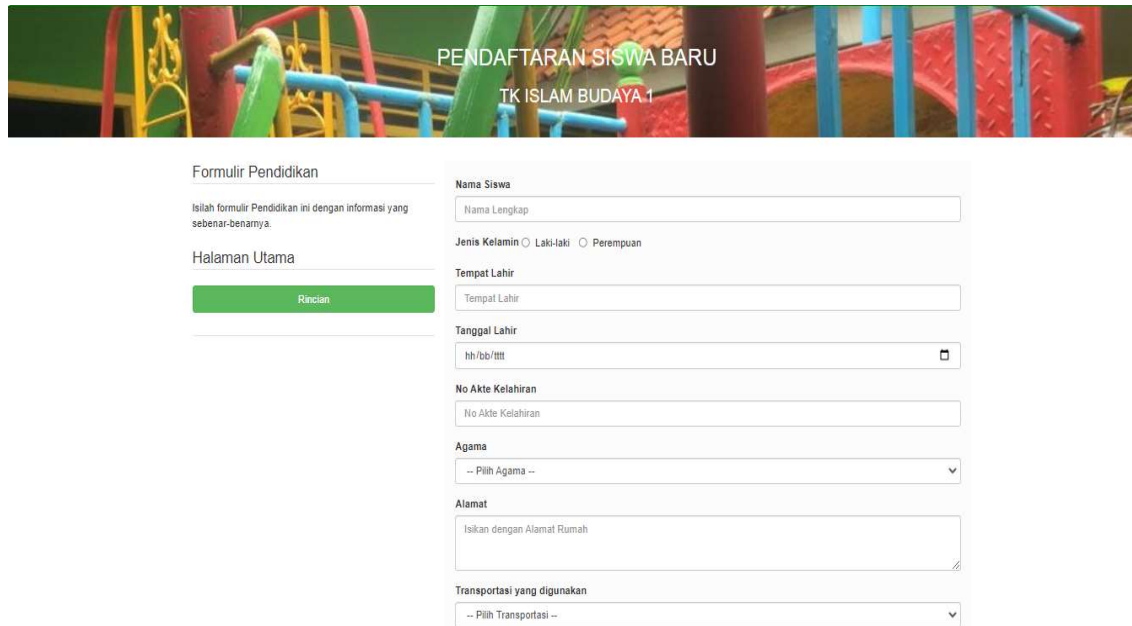
Pada halaman login orang tua nantinya orang tua pendaftar yang telah memiliki akun akan dapat mengisi formulir pendaftaran dan dapat melihat hasil seleksi. Pendaftar yang belum memiliki akun dapat melakukan registrasi akun dengan memasukan data yang telah ditentukan.



**Gambar. 8.** Tampilan Website Login Orang Tua

### 3. Halaman Pengisian Formulir

Halaman pengisian formulir merupakan halaman yang dapat diakses oleh pendaftar setelah melakukan login. Nantinya pendaftar akan mengisi formulir data siswa, data orang tua, dan mengupload dokumen. Data yang telah diisikan oleh pendaftar akan masuk kehalaman admin untuk diproses.



**Formulir Pendidikan**

Isilah formulir Pendidikan ini dengan informasi yang sebenar-benarnya.

Halaman Utama

Rincian

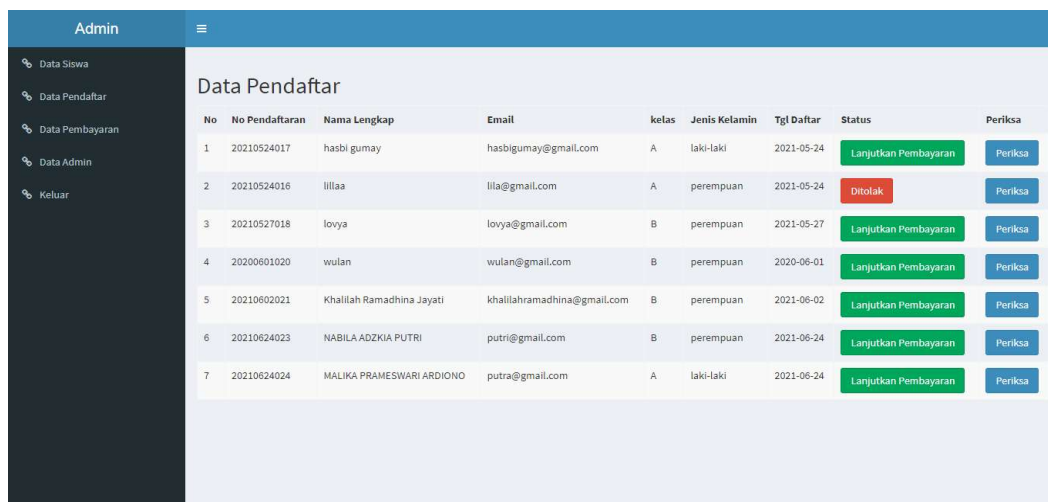
**Formulir Pendaftaran:**

- Nama Siswa: Nama Lengkap
- Jenis Kelamin:  Laki-laki  Perempuan
- Tempat Lahir: Tempat Lahir
- Tanggal Lahir: hh/bb/tttt
- No Akte Kelahiran: No Akte Kelahiran
- Agama: -- Pilih Agama --
- Alamat: Isikan dengan Alamat Rumah
- Transportasi yang digunakan: -- Pilih Transportasi --

**Gambar. 9.** Tampilan website pengisian formulir

### 4. Halaman Data Pendaftar

Pada halaman data pendaftar akan ditampilkan data-data pendaftar yang telah mengisi formulir pendaftaran, nantinya admin akan melakukan pemeriksaan data yang telah masuk dan akan diseleksi berdasarkan dengan syarat yang telah ditentukan. Admin dapat merubah status pendaftaran yang nanti akan langsung ter-*update* kehalaman pendaftar sebagai pengumuman hasil seleksi



No	No Pendaftaran	Nama Lengkap	Email	kelas	Jenis Kelamin	Tgl Daftar	Status	Periksa
1	20210524017	hasbi gumay	hasbigumay@gmail.com	A	laki-laki	2021-05-24	Lanjutkan Pembayaran	Periksa
2	20210524016	lillaa	lila@gmail.com	A	perempuan	2021-05-24	Ditolak	Periksa
3	20210527018	lovyia	lovyia@gmail.com	B	perempuan	2021-05-27	Lanjutkan Pembayaran	Periksa
4	20200601020	wulan	wulan@gmail.com	B	perempuan	2020-06-01	Lanjutkan Pembayaran	Periksa
5	20210602021	Khailiah Ramadhina Jayati	khailiahramadhina@gmail.com	B	perempuan	2021-06-02	Lanjutkan Pembayaran	Periksa
6	20210624023	NABILA ADZKIA PUTRI	putri@gmail.com	B	perempuan	2021-06-24	Lanjutkan Pembayaran	Periksa
7	20210624024	MALIKA PRAMESWARI ARDIONO	putra@gmail.com	A	laki-laki	2021-06-24	Lanjutkan Pembayaran	Periksa

**Gambar. 10.** Tampilan website data pendaftaran

#### 4.5 Uji Coba Sistem

Pada tahap ini dilakukan pengujian fungsi dan kegunaan sebuah aplikasi yang dibuat untuk mengetahui apakah aplikasi ini masih mengalami kendala atau sudah memenuhi kebutuhan pengguna.

**Tabel 4.** Uji Coba Sistem

No	Nama Proses	Aktor	Aksi	Hasil Yang Diharapkan	Hasil
1.	Registrasi Orang Tua	Orang Tua	Melakukan Pendaftaran Akun untuk mendapatkan akun	User mendapatkan akun dan dapat melakukan login	Sukses
2.	Login Orang Tua, Admin	Orang Tua, Admin	Menginput data akun untuk melakukan login	User dapat masuk kehalaman pendaftaran atau halaman Admin	Sukses
3.	Kelola Admin	Admin	Menambahkan dan Menghapus data Admin kedalam database	User dapat mengupdate data admin untuk melakukan login	Sukses
4.	Mengisi Formulir Pendaftaran	Orang Tua	Mengisi dan Mengupload data dan dokumen pendaftera	Data Pendaftara yang dimasukan dapat tersimpan	Sukses
5.	Melihat Data Pendaftar	Admin	Melihat data calon peserta didik yang melakukan pendaftaran	Data Pendaftar yang ada dapat ditampilkan	Sukses
6.	Perbarui Status Pendaftaran	Admin	Mengedit status pendaftaran calon peserta didik baru	Pendaftaran dapat terupdate dengan benar	Sukses
7.	Melihat Status Pendaftaran	Orang Tua	Melihat status pendaftaran yang telah dilakukan	Menampilkan status pendaftaran	Sukses
8.	Upload dan Periksa Bukti Pembayaran	Orang Tua, Admin	Mengunggah bukti pembayaran dan memeriksa bukti pembayaran	Foto bukti pembayaran yang diunggah dapat tersimpan dan dapat ditampilkan	Sukses

#### 5. Kesimpulan

Dengan melihat hasil dari penelitian mengenai sistem informasi pendaftaran TK Islam Budaya 1 berbasis web yang telah dibahas pada bab sebelumnya, dapat diambil kesimpulan sebagai berikut:

- Pendaftaran yang terjadi pada saat ini masih kurang efektif dan efisien karena masih dilakukan secara manual menggunakan formulir kertas dan Bagian Tata Usaha harus menginputkan data satu per satu sehingga dapat terjadi kesalahan dan hilangnya data.
- Dengan adanya sistem informasi pendaftaran berbasis web dapat mempermudah dalam memberikan dan mendapatkan informasi mengenai sekolah dan pendaftaran peserta didik baru agar tidak lagi diperlukan brosur dalam memberikan informasi.
- Sistem informasi pendaftaran berbasis web dapat membantu melakukan *input* data dan dokumen pendaftaran yang akan tersimpan kedalam *database* serta melihat hasil seleksi pendaftaran melalui akun orang tua tanpa harus mendatangi sekolah.
- Sistem informasi pendaftaran berbasis web dapat membantu melakukan pengarsipan data peserta didik, mengubah status pendaftaran serta membuat laporan hasil seleksi melalui akun admin sehingga dapat menghasilkan informasi yang akurat.

#### 6. Referensi

- [1] Rahmawati, D. (2008). *Analisis Faktor Faktor yang Berpengaruh Terhadap Pemanfaatan Teknologi Informasi*. Jurnal Ekonomi dan Pendidikan, 5(1).
- [2] Husain, C. 2014. *Pemanfaatan teknologi informasi dan komunikasi dalam pembelajaran di SMA Muhammadiyah Tarakan*. Jurnal Kebijakan dan Pengembangan Pendidikan, 2(2).

- [3] Rani, Larissa Navia. 2018. "*Rancang Bangun Sistem Informasi Pendaftaran Murid Baru Secara Online pada Purwacaraka Padang.*" Jurnal KomtekInfo 6.1
- [4] Laudon, Kenneth. 2015. *Sistem Informasi Manajemen : Mengelola Perusahaan Digital*. Jakarta: Salemba Empat
- [5] Putra, F. S., Purnama, B. E., dan Wardati, I. U. 2013. *Pembangunan Sistem Informasi Pendaftaran Mahasiswa Baru Pada Universitas Terbuka Pacitan*. IJNS-Indonesian Journal on Networking and Security, 4(3).
- [6] Najamudin, Wire Bagye, and Maulana Ashari. 2019. *Aplikasi Penerimaan Peserta Didik Baru Berbasis Web pada Smk Negeri 2 Kuripan*. Jurnal Manajemen Informatika Dan Sistem Informasi 2.2
- [7] Pressman, R.S. 2015. *Rekayasa Perangkat Lunak: Pendekatan Praktisi Buku I*. Yogyakarta : Andi.
- [8] Sukamto, R. dan Shalahuddin, M. (2013). *Rekayasa Perangkat Lunak Terstruktur dan Berorientasi Objek*. Bandung: Informatika Bandung.
- [9] Ragil, Wukil. 2010. *Pedoman Sosialisasi Prosedur Operasi Standar*. Jakarta: Mitra Wacana Media.
- [10] Wetherbe, James. 2012. *Systems Analysis and Design : Traditional, Best Practices 4th Ed.*